

PC-SHERIFF®

easy | Premium



HANDBUCH

PC-SHERIFF® easy | Premium

CLIENT MANAGER

Administration verschiedener Versionen

WWW.PC-SHERIFF.DE

WWW.SCHWARZ.DE



SCHWARZ
COMPUTER SYSTEME

Altenhofweg 2a | 92318 Neumarkt
Telefon: +49 9181 48 55 0
E-Mail: distribution@schwarz.de
www.schwarz.de

Anleitung Client Manager - Administration verschiedener Versionen

INHALTSVERZEICHNIS

1	Erklärung - Wichtige Hinweise	2
2	Aufbau des PC-SHERIFF® Client Managers	2
2.1	Remote Management Console (GUI)	2
2.2	Remote Management Server (Server)	2
3	Administration mehrerer Versionen in einem Netzwerk.....	3
3.1	Vorbereiten der Schülercomputer	3
3.2	Vorbereiten des Lehrer-PCs oder Administrator-PCs	4
3.3	Starten und Verbinden mit den Schüler Computern.....	4
4	PC-SHERIFF® Support	5

Anleitung Client Manager - Administration verschiedener Versionen

1 Erklärung - Wichtige Hinweise

Diese Anleitung und die zugehörigen Programme sind urheberrechtlich geschützt. Die in dieser Anleitung enthaltenen Informationen können ohne Vorankündigung jederzeit geändert werden.

Sofern Sie eine Vielzahl von Rechnern administrieren müssen, die mit dem PC-SHERIFF® geschützt sind, eignet sich der Client Manager des PC-SHERIFF® für diese Aufgabe. Jede Version des PC-SHERIFF® verfügt über einen eigenen, zur Version dazugehörigen, Client Manager. Der Client Manager kann nicht versionsübergreifend PC-SHERIFF®-geschützte Computer administrieren. Das bedeutet, dass Sie mit dem Client Manager der Version 12 geschützte Computer mit der PC-SHERIFF® Version 11 nicht administrieren und steuern können. Des Weiteren ist es nicht möglich, mehrere Client Manager Versionen auf einem PC zu installieren. Für die Verbindung zu den Clients nutzt der Client Manager einen eigenen Servicedienst, über den er die Datenpakete verschlüsselt an die Clients sendet. Dieser Servicedienst kann auf einem System nur einmal installiert und gestartet werden.

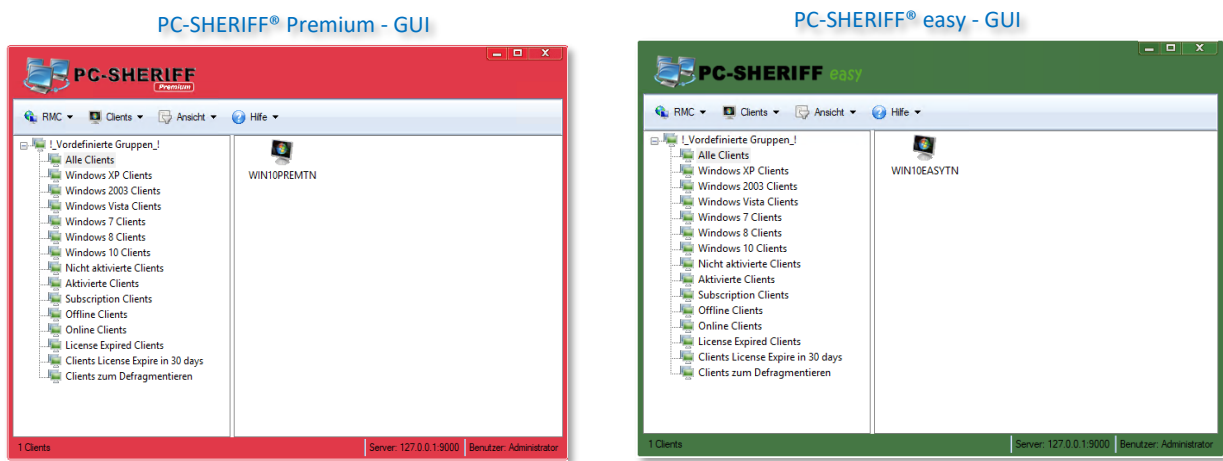
Da sich in einer IT-Landschaft nicht immer alle Systeme auf einem einheitlichen Versionsstand befinden, ist es zwingend notwendig, die mit dem PC-SHERIFF® geschützten Systeme auch IP- oder versionsübergreifend administrieren zu können. In dieser Anleitung erfahren Sie, wie das möglich ist.

2 Aufbau des PC-SHERIFF® Client Managers

Der PC-SHERIFF® Client Manager besteht aus zwei Softwaremodulen, dem Remote Management Server (Server) und der grafischen Oberfläche Remote Management Console (GUI). Beide Module können einzeln für sich installiert und verwendet werden, je nach Anwendungsfall.

2.1 Remote Management Console (GUI)

Die GUI ist die grafische Oberfläche des Client Managers.



2.2 Remote Management Server (Server)

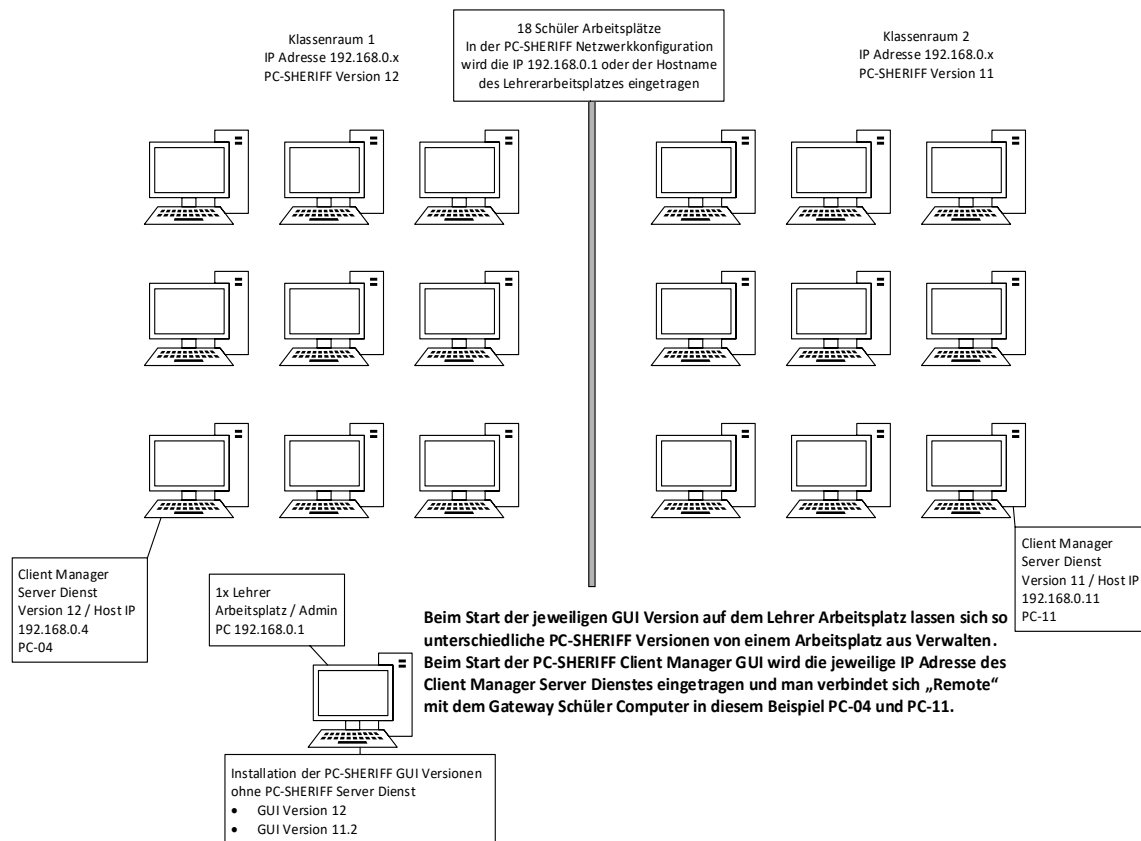
Dabei handelt es sich um das Kommunikationsmodul des Client Managers, der als lokaler Dienst von Windows automatisch gestartet wird. Diesen finden Sie in den Windows-Diensten. Der Start dieses Dienstes muss gewährleistet sein, um die Kommunikation mit den Clients zu ermöglichen.

Anleitung Client Manager - Administration verschiedener Versionen

3 Administration mehrerer Versionen in einem Netzwerk

Damit Sie mehrere Versionen des PC-SHERIFF® administrieren können, müssen Sie die GUI und den Servicedienst getrennt auf unterschiedlichen Computern installieren.

Wir erläutern dies am Beispiel von zwei Klassenräumen:



3.1 Vorbereiten der Schülercomputer

In unserem Beispiel haben Sie zwei Klassenräume mit zwei unterschiedlichen PC-SHERIFF® Versionen.

Klassenraum 1 hat die PC-SHERIFF® Version 12 und Klassenraum 2 die PC-SHERIFF® Version 11.

Installieren Sie auf den Schülercomputern den PC-SHERIFF® und anschließend an zwei Schülercomputern Ihrer Wahl „nur“ den Client Manager Server Dienst der jeweiligen Client Manager Version. In unserem Beispiel PC-04 Client Manager Version 12 und PC-11 Client Manager Version 11. Tragen Sie anschließend unter Netzwerkkonfiguration im jeweiligen Klassenraum den Namen oder die IP-Adresse des jeweiligen Schüler-PCs ein. In Klassenraum 1 mit der Version 12 wird der Schüler PC-04 und im Klassenraum 2 mit der Version 11 wird der Schüler PC-11 in der Netzwerkkonfiguration eingetragen.



Anleitung Client Manager - Administration verschiedener Versionen

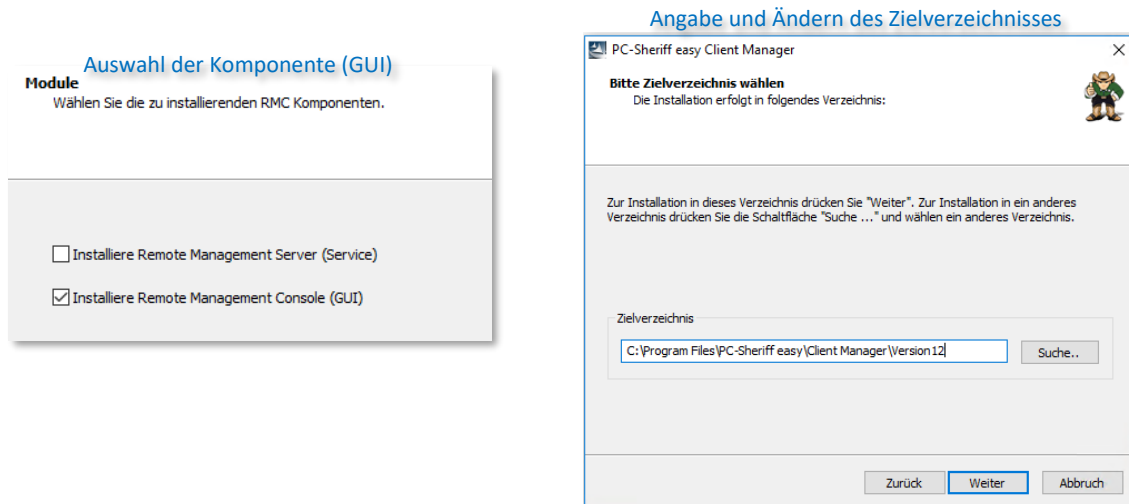
3.2 Vorbereiten des Lehrer-PCs oder Administrator-PCs

Installieren Sie anschließend an dem Lehrer-PC oder Administration-PC nur jeweils die GUI der beiden Client Manager Versionen 11 und 12. Wählen Sie den Servicedienst ab. **Der Service Dienst darf nicht installiert werden.** Ändern Sie bei der Installation das Standard-Zielverzeichnis ab. Benennen Sie die einzelnen Zielverzeichnisse eindeutig z.B.

C:\Program Files\PC-SHERIFF easy\Client Manager\Version10

C:\Program Files\PC-SHERIFF easy\Client Manager\Version11

C:\Program Files\PC-SHERIFF easy\Client Manager\Version12



Nach Abschluss der Installation wird auf Ihrem Desktop die Client Manager GUI Verknüpfung angelegt. Nennen Sie die Verknüpfung um, z.B. in PC-SHERIFF® easy\Client Manager\V12 und PC-SHERIFF® easy\Client Manager\V11. Das hilft, die einzelnen Versionen deutlich zu erkennen bzw. zu unterscheiden.

3.3 Starten und Verbinden mit den Schüler Computern

Starten Sie anschließend die entsprechende Client Manager GUI z.B. Version 12. Tragen Sie unter Server die IP-Adresse des jeweiligen Schüler PCs ein. In unserem Beispiel die IP-Adresse 192.168.0.4 für die Version 12. Die Client Manager GUI verbindet sich nun mit dem Serverdienst des Schüler-PCs. Beim ersten Anmelden ist der Benutzername „Administrator“ ohne Passwort. Setzen Sie anschließend zu Ihrer Sicherheit unter „Benutzerverwaltung“ ein Passwort für den Administrator. So können Sie unterschiedliche Versionen des PC-SHERIFF® administrieren. Das Beispiel können Sie auch für die Administration von Computern in unterschiedlichen Netzen verwenden. Vorausgesetzt Ihr Computer wird in das andere Netz geroutet.

Verbinden mit dem Client Manager Servicedienst



4 PC-SHERIFF® Support

Wir sind bestrebt, unseren Kunden technische Unterstützung und exzellenten Service zu bieten. Unser Ziel ist es, Ihnen professionelle Unterstützung bei der Nutzung unserer Software mittels Dokumentationen oder per E-Mail zur Verfügung zu stellen. Nach unserer Erfahrung können die meisten der auftretenden Fragen bereits durch unsere F.A.Q – Datenbank beantwortet werden. Sollte dies nicht der Fall sein, steht Ihnen gerne unser technischer Support zur Verfügung.

Für Ihre Anfrage mit ausführlicher Fehlerbeschreibung werden benötigt:

Kundennummer oder Rechnungsnummer, Produkt ID, PC-SHERIFF Version und Angaben zum Betriebssystem.

Kostenloses Update im Supportfall

Sie erhalten den PC-SHERIFF immer als Vollversion. Es gibt für den PC-SHERIFF keine Updates. Bestehende Kunden können den PC-SHERIFF unter Angabe der Produkt-ID zu einem attraktiven Updatepreis erwerben. Grundsätzlich sind alle PC-SHERIFF-Versionen kostenpflichtig.

Sie erhalten von uns kostenlosen technischen Support. Ab Kaufdatum stellen wir Ihnen innerhalb von 12 Monaten ein Update Ihrer Version oder eine vollständig neue Version kostenlos zur Verfügung, wenn dadurch Fehler behoben werden, die auf Programmfehler des PC-SHERIFF zurückzuführen sind.

E-Mail: support@pc-sheriff.de

Telefon: 0049 9181 48 55 128

Webseite: www.pc-sheriff.de