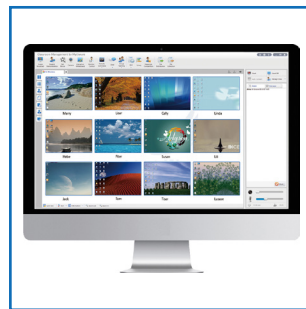


MYTHWARE CM



HANDBUCH

KLASSENRAUM MANAGEMENT

QUICK INSTALLATION
Lehrermodul

WWW.MYTHWARE.DE

WWW.SCHWARZ.DE



SCHWARZ
COMPUTER SYSTEME

1.1. Download der Software

Sie erhalten die Software über unseren Link per Download.

Speichern Sie den gepackten Ordner z.B. auf Ihrem Desktop. Entpacken Sie diesen, ggf. auch auf Ihrem Desktop.

Nun steht Ihnen die Installationsdatei Teacher_2.x.xxx.exe für Lehrer zur Verfügung.



Abbildung 1: Installationsdatei Lehrer

1.2. Installation und Benutzerkontensteuerung

Starten Sie die ausführbare Datei mit einem Doppelklick. Bestätigen Sie den Sicherheitshinweis und erlauben Sie das Ausführen der Datei.

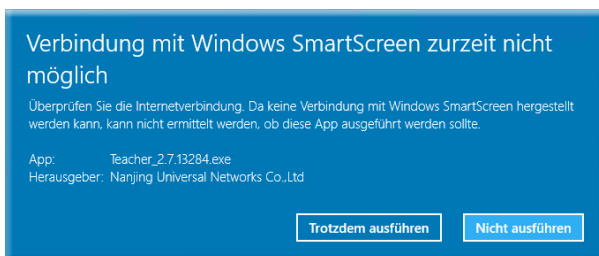


Abbildung 2: Hinweis auf Verbindung - "Trotzdem ausführen"

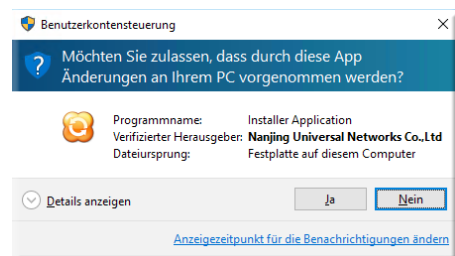


Abbildung 3: Lassen Sie Änderungen zu "Ja"

1.3. Sprachauswahl und next steps

Wählen Sie anschließend die gewünschte Sprache und folgen Sie den weiteren Installationshinweisen. Akzeptieren Sie die Lizenzvereinbarungen.

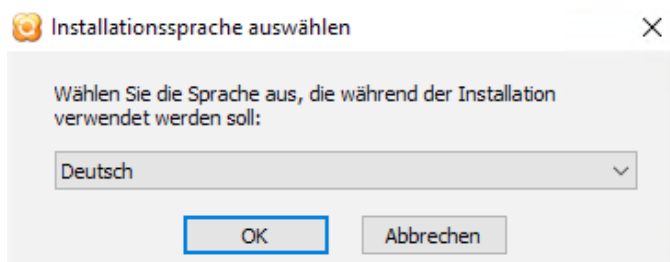


Abbildung 4: Auswahl der Installationssprache

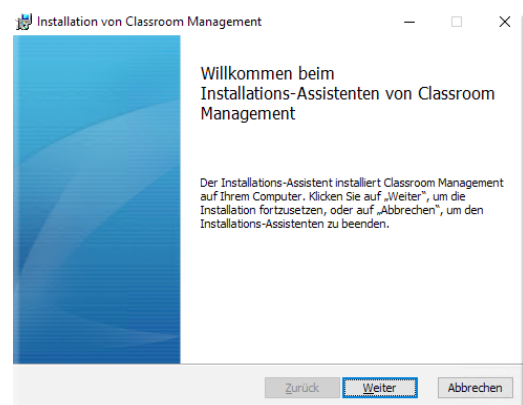


Abbildung 5: Installations-Assistent

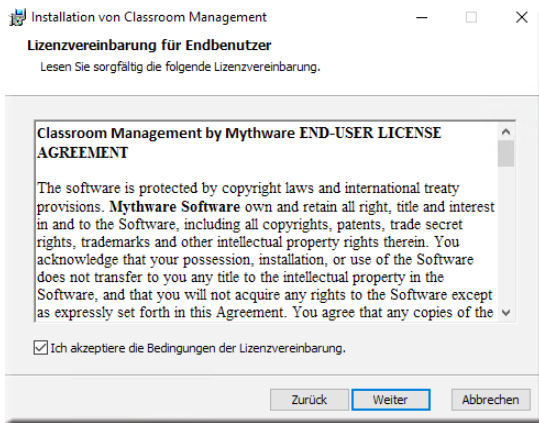


Abbildung 6: Lizenzvereinbarung für Endbenutzer - Weiter

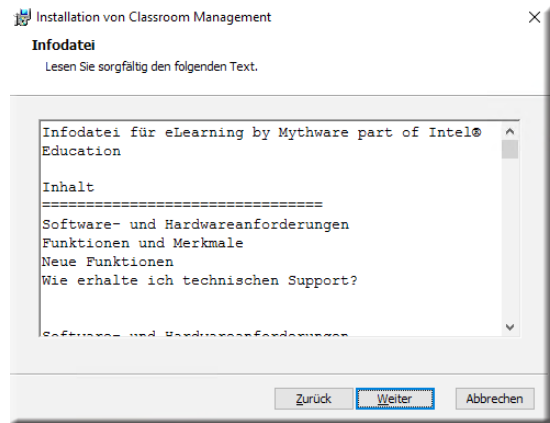


Abbildung 7: Infodatei

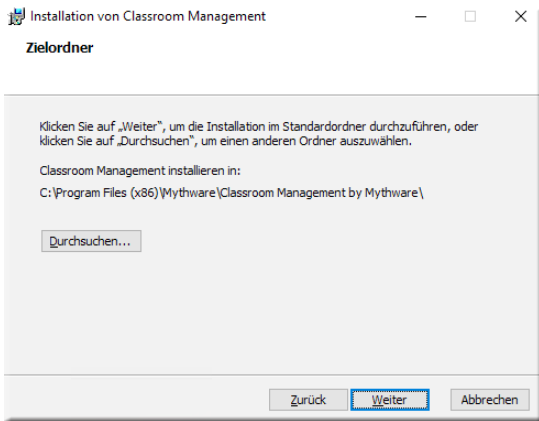


Abbildung 8: Zielordner - Weiter

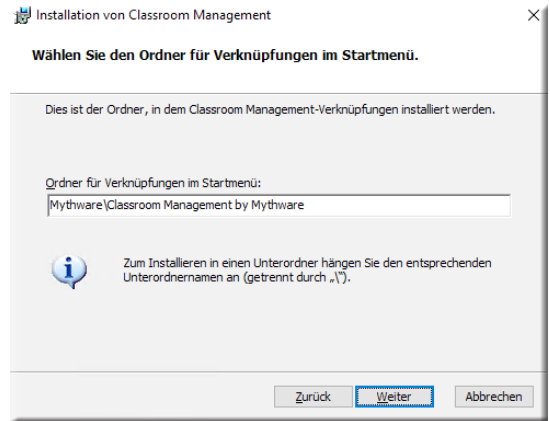


Abbildung 9: Wahl des Ordners für Verknüpfungen - Weiter

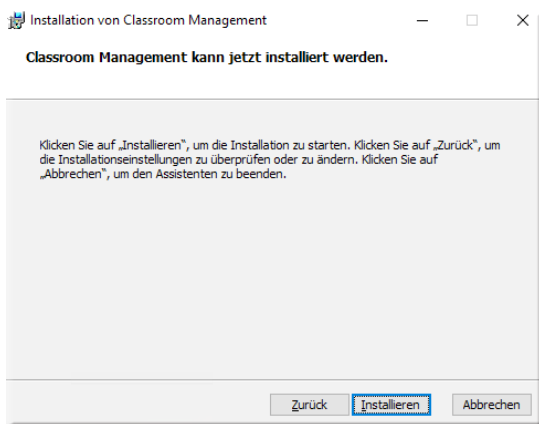


Abbildung 10: Bereit zur Installation - Installieren

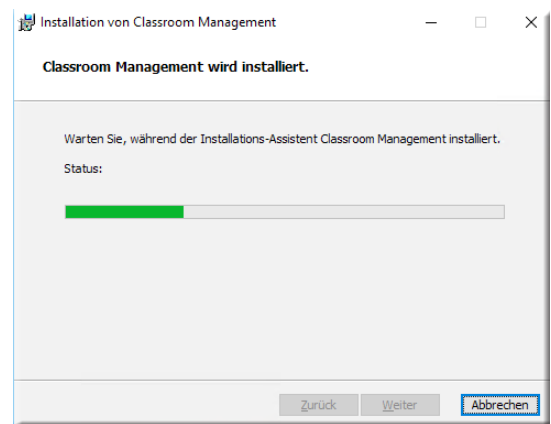


Abbildung 11: Installationsvorgang - Warten

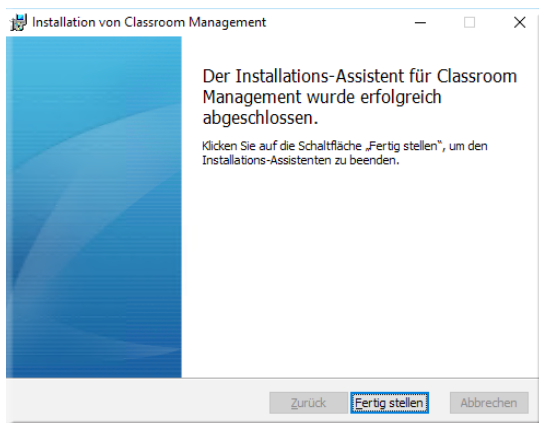


Abbildung 12: Installation erfolgreich abgeschlossen - Fertig stellen

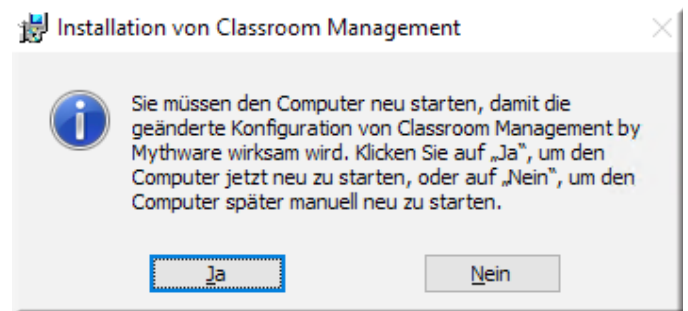


Abbildung 13: Aufforderung den Computer neu zu starten - Ja

KAPITEL 2. Aktivierung für das Arbeiten mit MYTHWARE

2.1. Arbeiten mit MYTHWARE

Nach erfolgreicher Installation und Neustart des Computers steht Ihnen das Lehrermodul als Verknüpfung auf dem Desktop und unter Programme/Appz – MYTHWARE zur Verfügung.

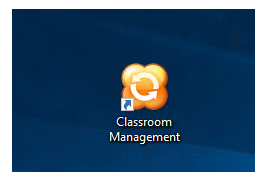


Abbildung 14: Verknüpfung auf dem Desktop

2.2. Starten der Software

Sie starten die Software mittels Doppelklick. Beim ersten Start der Software werden Sie gebeten, ein neues Lehrerkonto anzulegen. Bestätigen Sie Ihre Angaben anschließend mit OK.

Hinweis: Die Software hat eine eigene Benutzerverwaltung und greift daher nicht auf die Windows Benutzerverwaltung zu. Die Anbindung an eine Windows-Domäne ist daher nicht möglich. Benutzerdaten können jedoch mittels einer CSV Datei importiert werden.

A dialog box titled 'Konto erstellen' with a close button (X) in the top right corner. The text inside reads: 'Geben Sie Benutzernamen und Kennwort ein. Das Kennwort kann später unter „Optionen“ geändert werden.' There are three input fields: 'Benutzername:' with the text 'Andreas Müller', 'Kennwort:' with four black dots, and 'Kennwort bestätigen:' with four black dots. At the bottom, there are two buttons: 'OK' and 'Abbrechen'.

Abbildung 15: Konto erstellen

Haben Sie die Software zunächst zu Testzwecken installiert, steht Ihnen diese sofort als Testversion zur Verfügung. Wählen Sie hierfür den Button „Demo für 5 Benutzer“.

Nach Bestätigung „Demo für 5 Benutzer“ startet Mythware. Die Nutzung beschränkt sich nunmehr auf fünf Schülerarbeitsplätze, die sich mit dem Lehrer in Verbindung setzen können. Davon abgesehen steht Ihnen der volle Leistungsumfang der Software zur Verfügung.

Arbeiten Sie mit der lizenzierten Vollversion, klicken Sie auf "Jetzt registrieren".



Abbildung 16: Entweder 'Demo für 5 Benutzer' ...



Abbildung 17: ... oder direkt registrieren

2.3. Lizenzierung und Online-Aktualisierung

Für die Lizenzierung werden Sie nach Ihrem Lizenzierungsweg / Ihrer Lizenzaktivierung gefragt. Für eine Aktivierung über das Internet wählen Sie „Online Aktualisierung“.

Hinweis: Bei einer Online Aktivierung wird ein direkter Internetzugriff benötigt. Die Aktivierung geschieht über den Port 80. Geben Sie diesen Port in Ihrer Firewall frei.

Tragen Sie anschließend Ihre Seriennummer in das Aktivierungsfeld des Lehrermoduls ein und gehen Sie auf „Nächste“. Die Software wird nun registriert und aktiviert. Die erfolgreiche Lizenzierung wird Ihnen angezeigt.

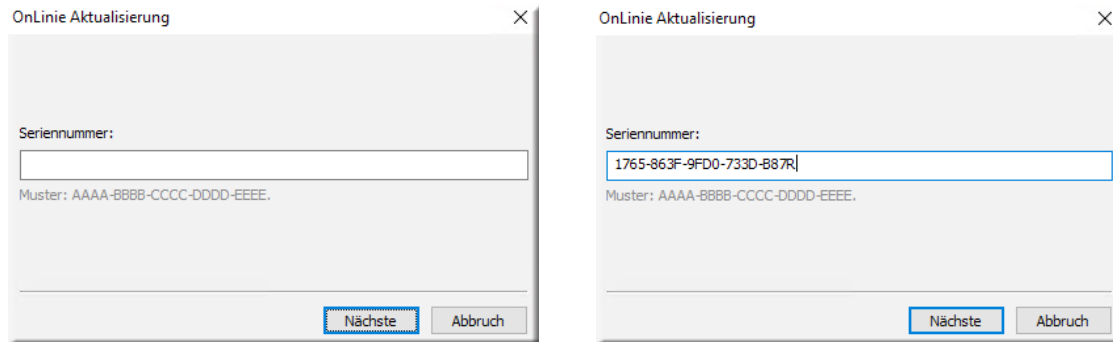


Abbildung 18: Online Aktualisierung mit Eingabe der Seriennummer

2.4. Herzlichen Glückwunsch - es ist vollbracht

Die Online-Aktualisierung dauert einige Minuten. Anschließend erhalten Sie eine Bestätigung über die erfolgreiche Lizenzierung.

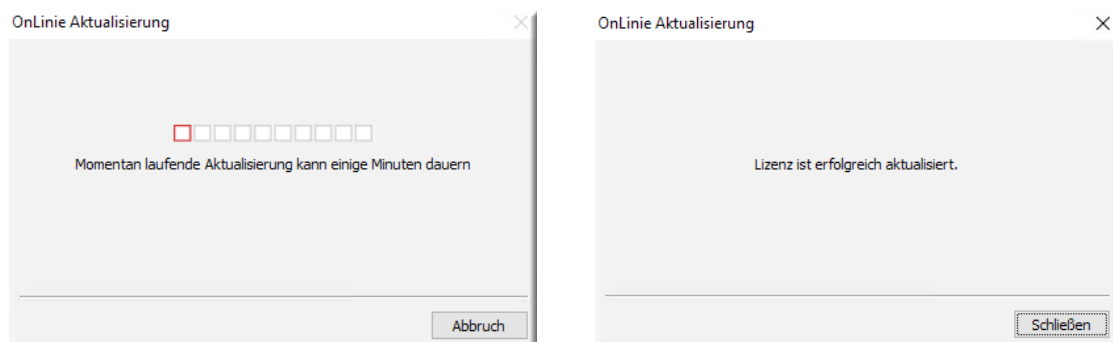


Abbildung 19: Bestätigung über die erfolgreiche Aktualisierung

Funktionsübersicht



Windows

Android

iOS

MAC

Linux

		Windows	Android	iOS	MAC	Linux
INTERAKTIVES UNTERRICHTEN & LERNEN	Bildschirm übertragen Vorführung durch Schüler Interaktives Whiteboard	✓	✓	✓	✓	✓
	Videoubertragung Antwort & Wettbewerb	✓	✓		✓	✓
	Kameraübertragung	✓	✓			
	Sprachübertragung	✓				
KONTROLLE UND HILFE	Bildschirm überwachen und steuern	✓	✓	✓	✓	✓
	Software-Richtlinien	✓	✓	✓	✓	✓
	Web-Richtlinien	✓	✓			
	USB-Sperre/ CD-Sperre / Drucker-Richtlinien / Ton An / Aus	✓				
REMOTE BEFEHLE UND EINSTELLUNGEN	Anwendung starten & beenden / PC runter fahren & neu starten / Webseite öffnen	✓	✓		✓	✓
	Wake on LAN	✓			✓	✓
	Bildschirm	✓	✓		✓	✓
	Desktop Netzwerk Proxyeinstellung Themes Energieeinstellung Bildschirm-schoner erweiterte Einstellung	✓			✓	✓
	Datum und Uhrzeit Sound Sprache Wi-Fi	✓	✓			
	Ladezustand (Akku)		✓			
GRUPPENARBEIT, TEST, VERWALTUNG & SONSTIGES	Gruppen: Verwaltung	✓			✓	✓
	Gruppen: Unterricht / Gruppen-Themenchat	✓				
	Test: Quiz mit Antwortbogen / Umfrage	✓	✓	✓	✓	✓
	Dateiverwaltung: Verteilen einsammeln einreichen	✓	✓	✓	✓	✓
	Monitoransicht Richtlinienansicht Auto-Ameldung Anmeldung mittels Benutzernamen	✓	✓	✓	✓	✓
	Reportansicht	✓	✓		✓	✓

MYTHWARE

Mythware

WWW.MYTHWARE.DE



SCHWARZ Computer Systeme GmbH

Altenhofweg 2a
92318 Neumarkt
Telefon: +49 9181 4855 0
Telefax: +49 9181 4855 290
distribution@schwarz.de
www.schwarz.de

Find us on



V001-082016